

Dossier
de presse



6 - 10 June 2018

BRUSSELS - GRAND SABLON

CULTURES

The World Arts Fair

BRUNEAF

Tribal



BAAF

Ancient



AAB

Asian





Communiqué de presse	4
Présentation des membres du comité Cultures	6
Présentation des organisateurs	7
Liste des marchands	8/9
Highlights 2018.....	10/21
Les expositions thématiques	22/25
Les conférences	26
Au même moment à Bruxelles	27
Plan	28/29
Informations pratiques	30

Communiqué de presse

Du 6 au 10 juin 2018, se tiendra la 3ème édition de Cultures - The World Arts Fair, née de la synergie entre les trois foires BRUNEAF (Art tribal), BAAF (Art antique) et AAB (Art asiatique).

Près de 60 exposants internationaux seront rassemblés durant 5 jours au Sablon, répartis dans les différentes galeries de ce quartier prestigieux, faisant de Bruxelles la première destination en Europe pour les arts du monde.

Des objets d'Afrique, Océanie, Indonésie, Asie mais également des pièces archéologiques seront présentés à tous les passionnés d'art, les conservateurs de musées et les collectionneurs du monde entier.

CULTURES réunit un très grand nombre de nationalités provenant des quatre coins du monde ... C'est cette initiative que nous souhaitons soutenir et encourager.

Chaque marchand réserve ses plus belles pièces pour la foire - toutes soigneusement examinées par une commission d'experts internationaux -, avec pour seul objectif émerveiller et surprendre un public d'une très haute exigence, tout en offrant un gage de confiance et de sérénité.

Informations pratiques

Parcours libre dans les galeries balisées du Sablon. Du mercredi 6 au dimanche 10 juin 2018

Horaires d'ouverture :

Mercredi 6 juin : vernissage de 14h à 20h / Jeudi 7 juin de 11h à 19h / Vendredi 8 juin de 11h à 20h / Samedi 9 juin de 11h à 19h / Dimanche 10 juin de 11h à 17h

CONTACT PRESSE : Observatoire – Véronique Janneau / www.observatoire.fr

Aurélié Cadot : aureliécadot@observatoire.fr - Tel : + 33 (0)6 80 61 04 17



Cuillère Zoulou, RSA, H : 37 cm - Photo Alain Speltdoorn

Présentation des membres du comité



Section TRIBAL : Didier Claes reprend la direction de BRUNEAF

Suite à la démission de Serge Schoffel, Didier Claes a été élu à l'unanimité, président de l'association Bruneaf, un poste qu'il avait déjà occupé d'octobre 2013 à février 2017.

Patric Didier Claes est spécialisé en arts d'Afrique Centrale. Confronté dès son plus jeune âge à la culture et aux traditions africaines, il effectue en 1989 ses premiers voyages en solitaire au Congo et y approfondit ses connaissances. Pendant une dizaine d'années, il fournit les marchands de Bruxelles et de Paris. A partir des années 2000, il prend un nouveau départ en participant à de nombreuses foires telles que l'International Tribal & Textile Arts Show de New York, la BRAFA, BRUNEAF, TEFAF (Maastricht/ New-York), la Biennale des Antiquaires de Paris, FRIEZE Masters Londres, Hong Kong International Antiques Fair ainsi que le Parcours des Mondes et Salon du collectionneur à Paris. Depuis 2005, il fait également partie de la Chambre des Experts en Œuvres d'Art de Belgique et participe à de nombreux projets.

La galerie Didier Claes est aujourd'hui installée dans un prestigieux espace et compte désormais parmi sa clientèle de nombreux collectionneurs américains et européens ainsi que des institutions muséales internationales.



Section ANCIENT

Jacques Billen a fondé sa galerie en 1988 au Sablon, le quartier des antiquaires de sa ville natale. Celle-ci est dénommée « Harmakhis » par référence au Grand Sphinx de Gizeh, assimilé depuis le Nouvel Empire à « l'Horus-dans-l'horizon ». En effet, avant qu'il n'aille rejoindre les collections du Musée Egyptien de Munich, un sphinx à crinière du pharaon Amenemhat III (12^e dynastie, vers 1844-1797 avant J.C.) servit longtemps d'emblème à la galerie et accueillait les visiteurs.

Licencié en Histoire de l'Art et Archéologie, licencié en Philologie et Histoire Orientales de l'Université Catholique de Louvain, Jacques Billen est surtout un spécialiste de l'art de l'Egypte antique. Parallèlement à sa carrière d'antiquaire, Jacques Billen exerce l'activité d'expert dans le domaine de l'art égyptien. A ce titre, il conseille utilement de très nombreux collectionneurs et institutions publiques de par le monde, participant aux comités d'expertises de plusieurs foires internationales de renom, dont la TEFAF (depuis près de 15 ans). Il a participé ou participe aux foires d'antiquités suivantes : Ars Antiqua Brussels, Brussels Ancient Art Fair/BAAF, BRAFA, BRUNEAF, Cultura, Foire des Antiquaires de Belgique (Palais des Beaux- Arts), TEFAF, Winter B Sablon.



Section ASIAN

À l'âge de 8 ans, **Arie Vos** découvre l'univers de l'art asiatique grâce à un netsuke offert par une voisine. Dans les années qui suivent, sa passion pour l'art asiatique le pousse à se documenter sur le sujet. Très rapidement il fréquente des marchands spécialisés qui l'aident à se former. Bien qu'il veuille devenir galeriste, il décide d'abord de se former dans la gestion d'entreprises. Il commence alors sa carrière comme consultant en finances et taxes, pour finalement devenir spécialiste en 'executive management services'. Sa passion pour la culture japonaise le mène également à aider des sociétés japonaises à s'intégrer en Europe et à surpasser les barrières culturelles. En 1998, Arie Vos décide enfin de se lancer dans le monde de l'art et de la culture japonaise et il crée la galerie Kitsune, spécialisée dans l'art japonais reflétant l'âme du Japon avec ses riches traditions. Les œuvres d'art représentent la vie quotidienne, la simplicité, la beauté sans prétention et le wabi sabi. Arie Vos y organise régulièrement des expositions thématiques. Il y a 3 ans il vient s'installer au Sablon, où il est très rapidement sollicité pour participer à différentes associations.

Les organisateurs



BRUNEAF- Brussels Non European Art Fair

L'aventure commence en 1983, lorsque un petit groupe de marchands d'art primitif du quartier du Sablon décide, à l'occasion de l'inauguration de la galerie Ambre, de se réunir pour créer les premières « portes ouvertes sur les arts non européens » et promouvoir leurs trésors. Dès 1991, le premier catalogue est édité, et cinq ans plus tard, l'événement prend une importance nouvelle puisque des galeristes étrangers, français, hollandais, espagnols, américains... sont invités à rejoindre les marchands bruxellois.

Créée par Pierre Loos, BRUNEAF (BRUssels Non European Art Fair) est née, et devient très vite la foire incontournable du marché international, attirant les collectionneurs curieux de découvrir à Bruxelles les plus beaux objets anciens d'Afrique, d'Océanie ou d'Indonésie, masques, statues, bijoux, ivoires, tissus ou sculptures, au gré d'un parcours libre dans les galeries.

Forte de son succès, BRUNEAF a grandi, en gardant toujours l'esprit de ses débuts et sa singularité. Pionnière en son domaine, la foire est solidement implantée à Bruxelles, capitale européenne, mais aussi capitale des arts premiers. « Bruxelles est considérée dans le monde entier comme le berceau de l'art africain, explique Didier Claes. Dès le milieu du XX^e siècle, tous les grands marchands et musées européens et américains se sont approvisionnés en Belgique, pour les objets du Congo en particulier ». Aujourd'hui encore, Bruxelles occupe une place centrale dans ce secteur. Belges, mais aussi français, allemands, hollandais, suisses, autrichiens ou américains, les collectionneurs les plus prestigieux sont fidèles au rendez-vous. « Bruxelles est la ville des trouvailles, des découvertes, des surprises. C'est ici que l'on dénicher les plus belles pièces, l'objet rare, affirme Didier Claes. Dans une ambiance privilégiée, détendue et conviviale, avec, autour des galeries, les restaurants et les petits cafés du quartier ».



AAB (Asian Art in Brussels) fête cette année sa 6^e édition. La foire rassemble, au Sablon à Bruxelles, des antiquaires parmi les plus importants de leur spécialité dans le domaine des arts de l'Inde et l'Himalaya, l'Asie Centrale, l'Asie du Sud-Est, la Chine et le Japon. L'examen minutieux de toutes les œuvres exposées par un comité d'experts internationaux et leur enregistrement obligatoire dans le Art Loss Register en garantissent l'authenticité, la qualité et la provenance. Un tel label de qualité est quasiment unique et largement apprécié du public.



BAAF (Brussels Ancient Art Fair) est une association sans but lucratif, qui organise un salon annuel dans les galeries du Sablon. Sa 1^{ère} édition s'est tenue à Bruxelles en 2003. Elle rassemble des marchands internationaux spécialisés dans le domaine de l'art ancien : antiquités grecques, romaines, étrusques, égyptiennes ou proche-orientales. D'une édition à l'autre, le noyau d'exposants venus de New York, Paris, Londres, de Zurich ou d'Amsterdam est resté relativement stable, avec un groupe homogène de marchands de la IADAA (International Association of Dealers in Ancient art).

Depuis cette année, la foire est ouverte à des antiquaires ne faisant pas partie de la IADAA mais respectant le code de déontologie de cette association.

Liste des marchands

Une soixantaine de marchands dont :

- 32 pour la section TRIBAL
- 16 pour la section ANCIENT
- 9 pour la section ASIAN

Des galeries internationales pour 10 pays représentés : Allemagne, Belgique, Espagne, France, Hong-Kong, Italie, Pays-Bas, Royaume-Uni, Suisse, USA

- **AKANTHOS Ancient Art**, Anvers, Belgique - www.akanthos.be
- **ALEXANDER Ancient Art**, Voorschoten, Pays-Bas - www.alexanderancientart.com
- **AMBRE CONGO**, Bruxelles, Belgique
- **ART ANCIENT Ltd.**, Londres, Royaume-Uni - www.artancient.com
- **ARTEAS Ltd.**, Londres, Royaume-Uni - www.arteasltd.com
- **ASTAMANGALA**, Amsterdam, Pays-Bas - www.astamangala.com
- **Dr. Robert R. BIGLER, Asian & Egyptian Art**, Zürich, Suisse - www.bigler-finearts.com
- **Roger BOURAHIMOU**, Bruxelles, Belgique - www.roger-bourahimou.be
- **H. Kellim BROWN**, Bruxelles, Belgique / Ormond Beach, Floride, USA - www.hkellimbrown.com
- **Olivier CASTELLANO**, Paris, France - www.oliviercastellano.com
- **Alexandre CLAES**, Bruxelles, Belgique - www.alexandreclaes.com
- **didier CLAES**, Bruxelles, Belgique - www.didierclaes.com
- **Carlo CRISTI ASIAN ARTS COMPANY**, Nivelles, Belgique - www.asianart.com/carlocristi
- **DALTON SOMARE**, Milan, Italie - www.daltonsomare.com
- **Jo De BUCK**, Bruxelles, Belgique - www.jodebuck.com
- **Bernard de GRUNNE**, Bruxelles, Belgique - www.bernarddegrunne.com
- **Galerie DELETAILE**, Bruxelles, Belgique
- **Gallery DESMET**, Bruxelles, Belgique - www.gallerydesmet.com
- **Martin DOUSTAR**, Bruxelles, Belgique - www.martindoustar.com
- **Galerie DREES ARCHEO**, Bruxelles, Belgique - www.dreesarcho.be
- **Bernard DULON**, Paris, France - www.dulonbernard.fr
- **Galerie EBERWEIN**, Paris, France - www.egypt-art.com
- **FAMARTE**, Meise, Belgique - www.famarte.com
- **Bruce FRANK**, NYC, USA - www.brucefrankprimitiveart.com
- **Bruno FREY**, Arnay le Duc, France - www.galerieh.free.fr
- **GROUP 2 VANHEVEL**, Bruxelles, Belgique - www.group2gallery.com
- **GRUSENMEYER - WOLINER**, Bruxelles, Belgique - www.grusenmeyer-woliner.be
- **Galerie Jürgen HAERING**, Freiburg, Allemagne
- **HARMAKHIS**, Bruxelles, Belgique - www.harmakhis.be
- **Jacques HOW CHOONG**, Bruxelles, Belgique - www.asianart.com/jacques
- **Galerie L'IBIS**, Marrakech, Maroc - www.galerielibis.com
- **KITSUNE / Arie VOS**, Bruxelles, Belgique - www.kitsune.be
- **Philippe LAEREMANS**, Bruxelles, Belgique - www.philippelaeremans.be
- **Galerie LAMY**, Bruxelles, Belgique - www.galerielamy.com
- **Olivier LARROQUE**, Nîmes, France
- **Angel MARTIN**, Madrid, Espagne - www.angelmartin.es

- **MINGEI Arts Gallery**, Paris, France - www.mingei-arts-gallery.com
- **Galerie MONBRISON**, Bruxelles, Belgique - www.monbrison.com
- **Galeria Guilhem MONTAGUT**, Barcelone, Espagne - www.galeriamontagut.com
- **Alain NAOUM**, Bruxelles, Belgique - www.naoum.com
- **Sanne NIES - Salon Tribal Art**, Eindhoven, Pays-Bas - www.salonsalon.nl
- **Joaquin PECCI**, Bruxelles, Belgique - www.joaquinpecci.net
- **PLEKTRON Fine Arts**, Zürich, Suisse - www.plektronfinearts.com
- **PORFIRIUS Kunstammer**, Neerijse, Belgique - www.porfirius.be
- **Galerie Günter PUHZE**, Freiburg, Allemagne - www.galerie-puhze.de
- **Galerie PUNCHINELLO**, Paris, France - www.punchinello.fr
- **Renaud RILEY**, Bruxelles, Belgique - www.2r-ritualgallery.com
- **Galerie SANS-SIX**, Bruxelles, Belgique
- **Adrian SCHLAG**, Bruxelles, Belgique - www.tribalartclassics.com
- **David SERRA**, Barcelone, Espagne - www.davidserra.es
- **Frank VAN CRAEN**, Bruxelles, Belgique - www.frankvancraen.be
- **Michel VAN DEN DRIES**, Gavere, Belgique
- **THE ART LOSS REGISTER**, Londres, Royaume-Uni - www.artloss.com
- **Dominique THIRION Ars Antiqua**, Bruxelles, Belgique - www.thirion-ancient-art.com
- **Renaud VANUXEM**, Paris, France - www.renaudvanuxem.com
- **VASCO & CO**, Bruxelles, Belgique - www.vascobooks.net
- **Michael WOERNER**, Hong Kong, Bangkok

Highlights 2018
Focus sur quelques pièces exceptionnelles



Masque anthropo-zoomorphe Dan
Présenté par Ambre Congo
Côte d'Ivoire, Bois, fer, poils de singe
H : 27,5 cm
Coll. belge depuis 1971
Photo Paul Louis, Brussels



Statue Toma, Libéria / Guinée
Présenté par Ambre Congo
Bois, verre, patine sacrificielle, H : 58 cm
Photo Paul Louis, Brussels



Herminette Yaka, RDC
Présenté par Kellim Brown
Dr. Jochen Kruger, Hamburg, Germany.
Published in Hans Himmelheber "Negerkunst und Negerkünstler" 1960 page 328 plate # 256. Collection number "Ya 17" 135-115.
Photo Paul Louis, Brussels



Harpe Zande, RDC
Présenté par Didier Claes
Fin XIXe-début XXe siècle
Bois, cuir, fibres végétales, H. 45 cm
Provenance
Camille Duyck collection, Belgique, avant 1940
Gokelaere collection, Belgique
Publication
Arts d'Afrique Noire, hiver 1992, n°84 (Galerie Impasse Saint-Jacques)
Photo Studio Paso Doble - Philippe de Formanoir



BELA, fond marin, ca 1950
Présenté par Ambre Congo

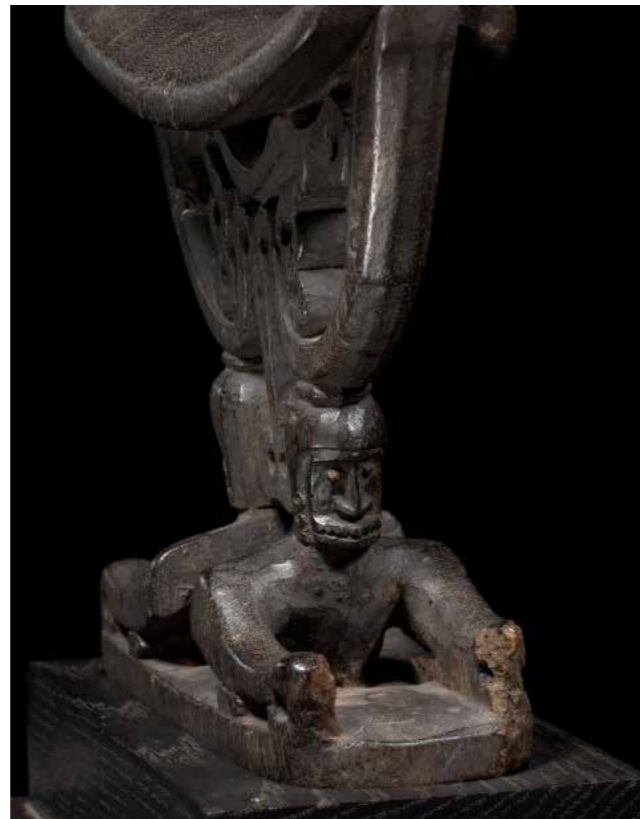
Huile sur panneau, 59 x 80 cm
Atelier du Hangar fondé par Pierre Romain Desfossés à Elisabethville
Publié dans Beauté Congo, Fondation Cartier pour l'art contemporain, Paris, 2015, p. 77
Coll. Pierre Loos, Bruxelles
Photo Michael De Plaen



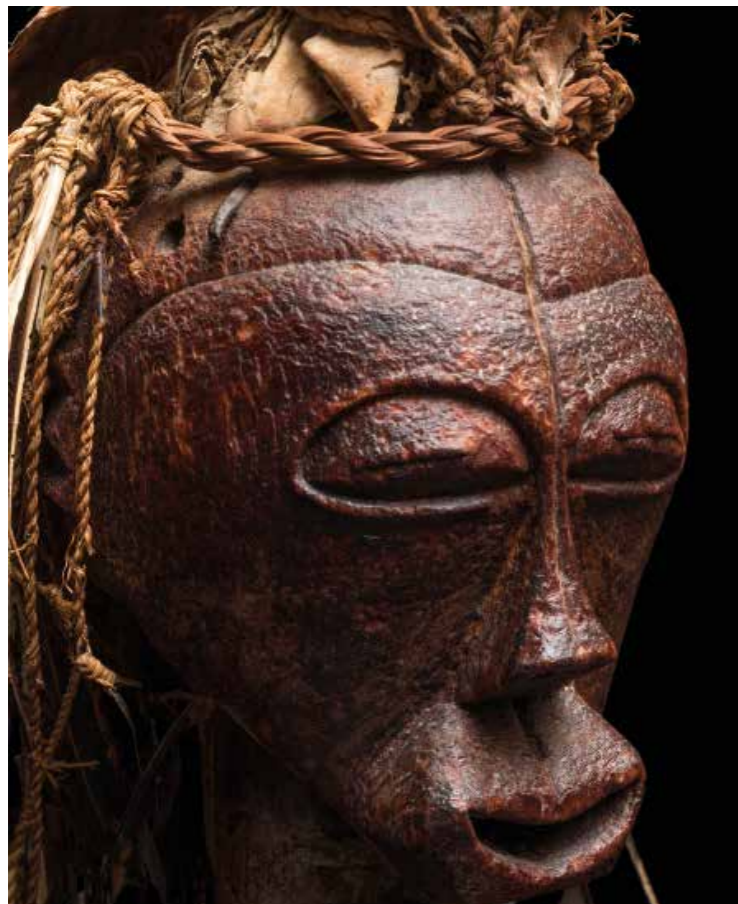
Tête de Reliquaire Lumbu, Gabon
Présenté par Dalton Somaré
Bois, verre, bleu, kaolin, colorants minéraux et végétaux, H: 31,5 cm
Reproduction: Les Lumbu au art sacré, Charlotte Grand-Dufay p.151
Photo Dalton Somaré



Statuette Songye, RDC
Présenté par Bernard de Grunne
H: 29,3 cm
Provenance : Récoltée au Katanga par Camille Biquet en 1946
Photo Studio Asselberghs – Frédéric Dehaen



Appui nuque
Présenté par Bruce Frank
Région de Korwar Vogelkop Peninsular, Baie de Geelvink, Ouest Papouasie - XIXe siècle
Photo Oren Eckhaus



Fétiche Songye, RDC
Présenté par Philippe Laeremans
Patine huileuse, ajouts : corne, plumes, raphia, peaux, perles, métal
Hauteur totale : 43 cm plus corne
Publication : NEYT SONGYE
Provenance : Didier Claes
Ancienne collection française, Fin 19ème
Photo Alain Speltdoorn



Masque Bamileke, Cameroun

Présenté par Alain Naoum

20e siècle, Bois, perles, H : 45 cm

Provenance : Collection privée - Photo Studio Paso Doble - Philippe de Formanoir

Notre masque a un style naturaliste des royaumes de la Province du Nord-Ouest du Cameroun. Les masques à perles - ou coquilles de cauris, ou gaines de laiton - appartiennent au fon mais ils fonctionnent sous l'autorité du royaume et des sociétés secrètes, ils sont proprement kwifon. Et l'accumulation de matériaux coûteux et précieux sur le masque fait référence à un contenu symbolique. Notre masque semble appartenir au style Babanki, un village important près de Bamenda, très prolifique dans la production de sculptures et qui les exportait très largement. Ainsi ce masque, objet du roi, est un élément de culture encore vivant dans le nord-ouest du Cameroun. Un objet emblématique de cette région du pays, il appartient aux trésors royaux qui transmettent des valeurs culturelles et historiques propres aux chefferies de Grassfields. Recueillis dans les palais royaux, ils sont conservés tant bien que mal dans des conditions parfois précaires. Cependant, cet exemplaire du masque sorti du territoire témoigne d'éléments culturels typiques du nord-ouest du Cameroun.



Tête Boki, Nigéria

Présenté par Joaquin Pecci

Bois, patine sacrificielle croûteuse, H : 40 cm

Provenance : Ancienne collection euro-

péenne, Collecté in situ 60'

Photo Hughes Dubois



Effigie d'ancêtre

Présenté par Punchinello

Aire de la rivière Yuat, Bas-Sepik - Début du
20e siècle. H : 34 cm - Photo Michel Gurfinkel



Statuette Bateba Phuwe Lobi

Présenté par David Serra

Burkina Faso, Bois, H. 18 cm

Provenance :

Jean Paul Delcourt, France

Giovanni Franco Scanzi, Italie

Publication :

Giovanni Franco Scanzi, L'Art Traditionnel Lobi. Ed.

Milanos 1993. Italie. Pag. 110-111 Photo Guilhem F- H



Masque zoomorphe Ogoni, Nigéria

Présenté par Renaud Vanuxem

Bois, H : 51 cm - Photo Vincent Girier Dufournier



Sculpture féminine

Présenté par Adrian Schlag

Civilisation Dogon, nduleri Mali – XIXe siècle
ou antérieur - H : 44 cm

Provenance : Collection Leopold, Vienna

Photo Studio Asselberghs – Frédéric Dehaen



Cuillère Zoulou, RSA

Présenté par Jacques Van
Overstraeten

H : 37 cm

Photo Alain Speltdoorn

Objet complètement surréaliste,
cette exceptionnelle cuillère
présente sur le haut un motif
végétal que l'on peut observer
aussi sur certaines poteries :
deux petites mains, venues de
nulle part, la gauche tient un
bâton qui devient serpent, le
manche continue et devient à
son tour une main qui porte le
récipient à nourriture. Les deux
petites mains du haut ferment
la poignée qui a la forme d'un
sabre.



HITEN

Présenté par Mingei Arts Gallery

Parmi la collection qu'il exposera à la Galerie Desmet, Philippe Boudin, qui possède une galerie permanente à Paris, nous fera découvrir une sculpture en bois représentant un Hiten, un être céleste, datant de la période Heian, 12e siècle.

Les Hiten, littéralement « Apsaras Volants », sont des êtres célestes, invisibles aux yeux des humains, ayant le pouvoir de voler à une vitesse surhumaine. Ces êtres célestes étaient généralement placés sur les bords d'un halo ou d'un mandorla, derrière une image de Bouddha. La forme du nuage indique que celui-ci aurait été placé sur le côté droit du mandorla qui entourait un Bouddha d'une hauteur de 5 mètres. Les mains ont probablement été ajoutées plus tard. Il est extrêmement rare que de tels êtres célestes demeurent entre des mains privées.

Evaluation: Itō Shirō, Wakayama Prefectural Museum of Art, and Curator Emeritus, Kyoto National Museum.



Tête de Bouddha Shakyamuni

Présenté par Famarte

Farah Massart, spécialisée dans les sculptures et les objets rituels d'Inde, du Sud-est asiatique, et de l'Himalaya, nous présente une tête de Bouddha Shakyamuni de Thaïlande, Lan Na, Chiang Saen datant du 15e siècle en bronze provenant de la Collection de Mr et Mme J. Meijer, Pays-Bas, 1988, Galerie de Ruimte, Pays-Bas.



Statue tibétaine du Lama Kagyu

Présenté par Jacques How Choong

A voir chez Jacques How Choong, spécialisé dans les objets d'art archaïques et l'art bouddhiste très ancien, une très belle petite statue tibétaine du Lama Kagyu en alliage de cuivre, avec incrustations de cuivre et détails en argent datant du 13e siècle (Provenance : Spink & sons, 1992).



Netsuke de Garaku en ivoire

Présenté par Kitsune

Chez Kitsune, galerie spécialisée dans les objets d'art japonais reflétant l'âme profonde du Japon, et dirigée par Arie Vos, l'actuel président de la section asiatique de Cultures, on pourra découvrir, parmi les objets de la vie de tous les jours qui, dans leur simplicité, en révèlent souvent la beauté, un netsuke de Garaku en ivoire datant de la fin du 18e siècle et représentant un Karasu Tengu (dieu folklorique représenté sous une forme humaine ou animale, en l'occurrence ici une sorte de corbeau) sortant de sa coquille. Sa musculature déjà bien développée et son air menaçant contrastent avec son état d'enfant. Les Tengu vivent dans les montagnes, dans les plus hautes branches des arbres, peuvent parcourir de longues distances sans difficulté et sont considérés comme étant les messagers du dieu des montagnes.

Publications:

G. Lazarnick, 'The signatures handbook of netsuke, intro and ojime, Artists in Photographs', Honolulu 1976, page 154, number 172.

B. Hurtig, 'Oriental treasures and points West', folder, Honolulu - October 1977, number 19.

INCS Journal, 1980, Honolulu, volume 8, number 3, page 30, number 10.

Eskenazi, 'Japanese netsuke, ojime and intro from a private European collection', Illustration 29.



Statue tibétaine en cuivre doré de Vairocana, 14e siècle

Présenté par Carlo Cristi

Depuis 1973, Carlo Cristi a vécu et voyagé en Inde et dans le Sud-est asiatique. Il est actif sur le marché de l'art tant de l'Himalaya que du Sud-est asiatique depuis 1981.

A l'occasion des Foires, il exposera une magnifique statue tibétaine en cuivre doré de Vairocana du 14e siècle. Celle-ci mesure 52 cm, et ses détails sont en pierres semi-précieuses.



Torse de Bodhisattva

Présenté par Grusenmeyer – Woliner

En 2016, Karim Grusenmeyer, qui fait partie de la 2e génération d'une famille d'antiquaires, s'est associé à Damien Woliner pour créer la Galerie Grusenmeyer-Woliner (G&W), spécialisée en sculpture, archéologie, bijoux et objets d'art décoratifs du Sud-est asiatique, de la Chine et de l'Inde, et fière de présenter un mélange éclectique de pièces diverses comme autant de reflets de cultures différentes.

Parmi celles-ci, on pourra admirer un Torse d'un Bodhisattva en schiste d'une hauteur de 69 cm provenant d'Afghanistan – Pakistan (Gandhara) et datant du 2e – 3e siècle.



Partie en bronze d'un prabhamandala

Présenté par Astamangala

Sjoerd de Vries, propriétaire de la galerie Astamangala, à Amsterdam, est historien de l'art et tibétologue. Diplômé des Universités de Leyden et d'Amsterdam, il a apporté sa contribution aux collections des principaux musées du monde, tels que le Metropolitan Museum of Art et le Rubin Museum of Art à New York, le British Museum à Londres, le Musée Guimet et le Quai Branly à Paris, le Wereldmuseum à Rotterdam ...

L'un des objets qu'il nous présentera au cours des Foires est une partie en bronze d'un prabhamandala provenant de la Swat-valley, réalisé au cours du 8e/9e siècle.



Fragment de pilier dorsal portant le cartouche d'Akhénaton
Présenté par Arteas Ltd
Quartzite rouge
Egypte, Epoque amarnienne, vers 1340 avant J.C.
H: 13,7 cm, Lg : 6,4 cm
Provenance : collection anglaise, acquis entre 1920 et 1979



Pelikè
Présenté par Galerie Jürgen Haering
Atelier du Peintre de Darius. Cérémonie de mariage, Eros oignant la mariée
Art grec d'Apulie, vers 340 avant J.C.
H: 51,5 cm
Provenance : collection privée allemande, acquise dans les années 1990



Osiris assis
Présenté par Dominique Thirion Ars Antiqua
Bronze
H: 17,4 cm
Egypte, Troisième Période Intermédiaire, 21ème-22ème dynastie, vers 1069-716 avant J.C.
Provenance : collection princière belge, vers 1960



Grande amphore attique de style géométrique
Présenté par Plektron Fine Arts AG
Terre cuite
Grèce, 8ème siècle avant J.C.
H: 49.5 cm
Provenance : collection privée française, acquise avant 1989

Les expositions thématiques

Les Mandala's. Farah Massart (Famarte)

Les mandalas étaient, et sont toujours aujourd'hui, des instruments très importants dans les rituels tantriques, ils sont destinés à servir de guide à ceux qui cherchent la vérité. Les petits mandalas étaient des instruments sacrés personnels qui permettaient aux pratiquants de s'adonner aux rituels tantriques en n'importe quel endroit ... des icônes secrètes à usage personnel, et qui n'étaient pas censées être dévoilées en public. On voit ici un exemple de mandala, qui montre l'image de Surya debout sur une plateforme sous une arcade décorée de motifs de feuilles de lotus. Surya est le Dieu du Soleil. Il tient deux fleurs de lotus dans ses mains, ce qui confirme son identité, et symbolise la renaissance. Ce mandala a huit figures qui supportent la base, 4 najas et 4 lions (simhas). Les simhas ont une association solaire.



Harpes Galerie didier Claes

A l'occasion du Bruneaf/ Cultures 2018, didier Claes proposera une exposition de harpes aux formes élégantes et aux ornements finement sculptés. Issus pour la plupart d'Afrique centrale, les cordophones sélectionnés sont de magnifiques instruments de musiques qui ont, de par l'élégance de leurs lignes et de leur décor, fortement marqués les premiers européens à avoir fréquenté le nord de l'actuelle République démocratique du Congo à la fin XIXe et au tout début du XXe siècle. Instruments de prédilection des musiciens ambulants, ces objets étaient aussi parfois l'apanage des jeunes gens de haut lignage qui s'accompagnaient de leurs instruments en tous moments, se faisant une gloire d'être de bons harpistes. Posséder une harpe pouvait alors apporter une plus grande distinction. Étant fabriqués pour servir comme pour être admirés, l'aspect décoratif de ces pièces en était d'autant plus soumis aux variantes stylistiques et aux aléas des modes. L'originalité infinie et la grande liberté d'expression caractérisent ces instruments de musique qui révèlent un équilibre maîtrisé et une créativité artistique fonctionnelle.



BELA, le rythme au bout des doigts Galerie Ambre Congo

Dans le cadre de BRUNEAF / CULTURES 2018, la galerie Ambre Congo organise une exposition thématique de peintures congolaises autour de l'œuvre de BELA SARA, au 37 de la rue Ernest Allard, 1000 Bruxelles – Grand Sablon. Une riche sélection d'œuvres choisies de Bela et de quelques condisciples, toutes issues de la collection privée de Pierre Loos et pour la plupart inédites, permettra au public de découvrir l'intense foyer de création qu'a été l'atelier du Hangar fondé par Pierre Romain Desfossés à Elisabethville au lendemain de la seconde guerre mondiale.

Bela, originaire du Tchad et issu de la tribu des Sara, devient l'ordonnance de l'officier et artiste français Pierre Romain Desfossés en 1940. Il suit ce dernier tout au long de son périple africain, de Brazzaville où ils arrivent en 1941, à Elisabethville (auj. Lubumbashi) où ils s'installent fin 1944.

En 1946, Pierre Romain Desfossés décide de fonder un atelier d'art indigène, surnommé « le Hangar ». Son but n'est pas d'enseigner la peinture européenne mais de permettre à de jeunes talents indigènes de peindre en laissant libre cours à leur imagination et en puisant leur source d'inspiration dans ce qu'ils ont de plus profondément ancré en eux, l'Afrique.

A Brazzaville, Bela s'était déjà illustré avec Pierre Romain Desfossés lors de la publication d'un recueil de fables populaires, le « Gutenberg dans la Brousse », dont il avait taillé textes et illustrations au couteau. A Elisabethville, Pierre Romain Desfossés le surpasse à peindre directement au doigt, sans utiliser de pinceau. Bela intègre alors l'atelier et c'est cette technique digitaliste qu'il va maintenir et perfectionner, conférant d'emblée à ses œuvres un caractère tout à fait particulier. Tout premier « disciple » de Pierre Romain Desfossés, Bela s'intéresse aux fonds marins, influencé très vraisemblablement par son protecteur, aux scènes de chasse, à une brousse souvent menaçante et aux danses humaines initiatiques au clair de lune. Coloriste hors pair, Il jongle avec des couleurs vives et contrastées, n'hésitant pas à utiliser des teintes éloignées de la réalité, quitte à reproduire un fond marin d'un jaune étincelant. Sa technique digitale, interdisant tout contour net, donne à ses compositions rythme et tension.

Après la mort de Pierre Romain-Desfossés en 1954, il quitte rapidement Elisabethville. Il passe par Léopoldville avant de rejoindre Brazzaville, où il est reçu à l'école de Poto-Poto en 1956. Il y travaillait encore en 1971 lors du 20e anniversaire de l'école.



Objects of intention Galerie Lin Deletaille

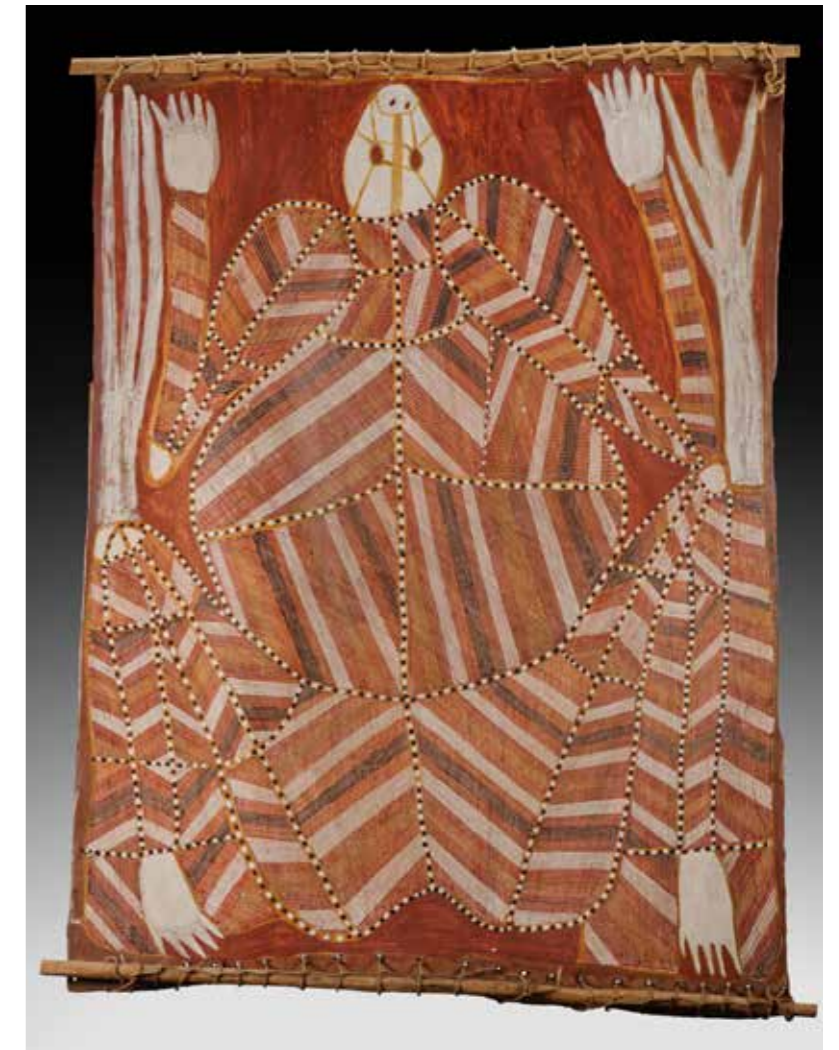
Pour l'édition 2018 de BRUNEAF / CULTURES, Lin Deletaille vous propose une exposition fidèle à la vision de la galerie, faisant entrer en résonance les arts ancestraux et l'œuvre d'une artiste contemporaine.

D'un monde aborigène peuplé de divinités créatrices à des rites caribéens aux origines précolombiennes en passant par la valeur symbolique d'objets contemporains façonnés par les éléments et le feu, OBJECTS OF INTENTION invite à explorer les points de rencontre de démarches artistiques distinctes en trois chapitres.

L'objet est la manifestation sensible d'un désir, d'une histoire. Il est à la fois l'empreinte et le vecteur de l'abstraction qu'il invoque, un pont jeté entre le créateur et le monde, transcendant le lieu et le temps.

CHAPITRE I

Les haches votives taïnos (Caraïbes) sont l'expression physique de la relation de l'homme au monde spirituel. Fonctionnelles lorsqu'elles servent à moudre ou à tailler, chargées de symboles dans leur usage rituel, elles évoquent tour à tour l'embryon, la femme enfantant, le phallus ; l'usage cérémoniel veut qu'elles soient enfoncées dans la terre lors des rituels de fertilité, geste hautement symbolique censé apporter l'abondance des récoltes et les naissances. Situées à la lisière du concret et du métaphysique, elles sont un médium sacré ouvrant un chemin du monde des esprits à l'expérience humaine et des besoins humains au cosmos.



Untitled, Jimmy Njiminjuma - Maningrida, Australie

CHAPITRE II

Œuvres d'artistes indigènes des territoires du nord de l'Australie (Kimberley, Arnhem Land...), les tableaux exposés fonctionnent comme des récits basés sur un système complexe de symboles ancestraux et de mythes créateurs, corpus d'un inconscient collectif régissant l'appréhension de la nature et de l'existence. Depuis des millénaires, l'art aborigène sert à la transmission de l'histoire de ses peuples et de ses traditions, se faisant l'expression contemporaine d'une identité indissociable de la terre qui l'a engendrée. L'œuvre devient vecteur de perpétuation et de continuité en ce qui fait l'homme et la nature.

CHAPITRE III

La céramiste française Daphné Maroger puise son inspiration dans la Grèce cycladique et minoenne, dans les natures mortes de Morandi, dans les mouvements de l'eau et du vent, les torsions et les plis de la Terre. Elle modèle des objets du quotidien, familiers, ordinaires, incarnations de gestes répétés encore et encore à travers les âges, oscillant entre l'intime et l'universel. Chez Daphné Maroger, l'objet est silencieux et animé, il est prétexte à des méditations sur la lumière, la texture, la forme et le temps.

Les conférences

Conférences AAB : vendredi 8 juin

Lieu : Architects' House - rue Ernest Allard 21

Vu le succès remarquable des éditions précédentes, AAB présentera une nouvelle série de conférences qui seront données par divers spécialistes en Art asiatique, et organisées en collaboration avec BIAPAL (Brussels International Art Promotion and Logistics). Ces conférences font partie d'un programme culturel plus vaste intitulé ArtConnoisseurs. Les vidéos de ces conférences seront publiées comme les autres années sur les sites de : www.asianartinbrussels.com et www.ArtConnoisseurs.eu pour le plus grand plaisir des amateurs d'art.

16h : Clay models unearthed in Sichuan province, representing the abode of the Queen Mother of the West, the Eastern Han female goddess, par Lia Wei, diplômée de SOAS, Université de Londres

A series of clay models of a mountain, dated to the late Eastern Han period (3rd century CE), were unearthed in Southwest China. These artificial mountains are riddled with caves and tunnels, crowded with mythical figures, immortals and travellers, while on their top sits a female goddess, the Queen Mother of the West. This lecture will relate these potential maps of the Queen Mother's mythical abode to the lavishly carved rock-cut necropolises on the Han Empire Southwestern's frontier.



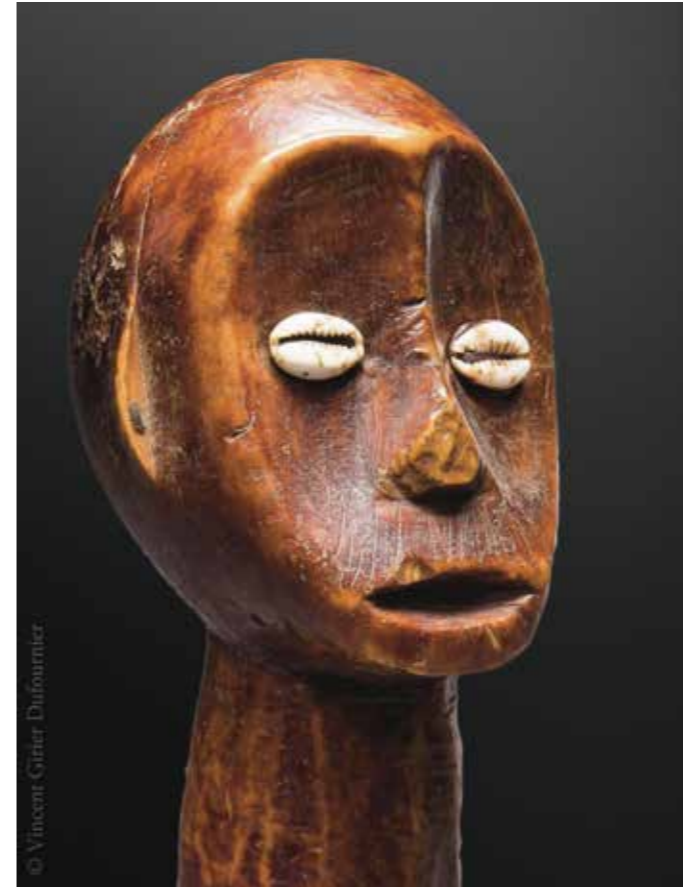
17h : Dieux du Tibet. Iconographie du bouddhisme lamaïque, par Gilles Beguin, Conservateur Général Honoraire du Patrimoine, ancien Directeur du Musée Cernuschi, Musée des Arts de l'Asie de la Ville de Paris

Les iconographies du bouddhisme tibétain fascinent par leur caractère souvent fantastique mais elles déconcertent par leur complexité. L'amateur occidental cultivé et curieux rencontre de grandes difficultés pour pénétrer dans cette discipline, confronté à des livres peu sérieux et des volumes universitaires d'un abord très ardu. Gilles Beguin présente au public bruxellois son nouvel ouvrage illustré avec soin et qui décrit de manière rationnelle les principales entités spirituelles du bouddhisme ésotérique indo-tibétain, replacées dans leur contexte religieux, textuel ou rituel.



avec l'aimable autorisation de Sotheby's

Au même moment, à Bruxelles



Pierre Dartevelle

50 years of collecting

Lempertz 1798

6 Rue du Grand Cerf, 1000 Bruxelles

C'est au sein de sa galerie bruxelloise que Lempertz accueillera l'exposition « Pierre Dartevelle: 50 years of collecting » du 24 mai au 6 juillet.

Pierre Dartevelle est un marchand d'Arts Premiers de renommée internationale, cependant très peu de personnes ont déjà eu la chance de découvrir sa collection privée. L'exposition Lempertz donnera au public l'occasion d'admirer pour la première fois une centaine de figures, masques et fétiches exceptionnels, en bois et en ivoire issus d'Afrique Centrale, une des régions constituant le coeur de sa collection. Grand arpenteur du Congo depuis le milieu des années 1960, Pierre Dartevelle fut notamment le premier à « découvrir » la statuaire Hemba et à l'introduire sur le marché de l'Art Africain.

Cette exposition est organisée par Laurent Jacob en association avec Lempertz. Tim Teuten et Emilie Jolly, spécialistes en Art Tribal chez Lempertz, y apportent leur expertise scientifique.

De haut en bas :
TÊTE LEGA, République Démocratique du Congo
Ivoire, Hauteur : 15 cm
MASQUE SUKU, République Démocratique du Congo
Hauteur : 80 cm

Plan



6-10 JUNE 2018

BRUSSELS - SABLON



- 1 AMBRE CONGO
- 1 Kellim BROWN
- 1 Angel MARTIN
- 2 GROUP 2 VANHEVEL
- 3 AMBRE CONGO
- 4 Alain NAOUM
- 5 ALEXANDER Ancient Art
- 5 Galerie EBERWEIN
- 6 Galerie SANS-SIX, JVO
- 7 HARMAKHIS
- 7 PORFIRIUS Kunstammer
- 8 David SERRA
- 9 Martin DOUSTAR
- 10 DREES Archeo
- 11 ARTEAS Ltd
- 12 Galerie Jürgen HAERING
- 12 GRUSENMEYER - WOLINER
- 13 Jacques HOW CHOONG
- 14 Philippe LAEREMANS
- 15 Galerie MONBRISON
- 16 Olivier LARROQUE
- 17 Dominique THIRION
- 18 Gallery DESMET
- 18 PLEKTRON Fine Arts
- 18 MINGEI Japanese Arts
- 19 Jo De BUCK
- 20 Frank VAN CRAEN
- 21 KITSUNE / Arie VOS
- 22 VASCO & Co
- 23 Guilhem MONTAGUT
- 24 ARTANCIENT Ltd
- 25 Bruno FREY
- 25 Galerie PUNCHINELLO
- 26 Michel VAN DEN DRIES
- 27 ASTAMANGALA
- 28 Sanne NIES
- 29 FAMARTE
- 30 Roger BOURAHIMOU
- 31 AMBRE CONGO
- 32 R. BIGLER
- 33 Galerie Günter PUHZE
- 34 Carlo CRISTI
- 35 Galerie LAMY
- 36 Michael WOERNER
- 37 AKANTHOS Ancient Art
- 38 Galerie L'IBIS
- 39 DALTON SOMARE
- 40 Olivier CASTELLANO
- 40 Bruce FRANK
- 40 Joaquin PECCI
- 40 Adrian SCHLAG
- 40 Renaud VANUXEM
- 41 Gallery DELETAILLE
- 42 GROUP 2 VANHEVEL
- 43 Renaud RILEY
- 44 CLAES Gallery
- 45 Bernard de GRUNNE
- Lempertz - EXPO

Informations pratiques

CULTURES - The World Arts Fair

Du mercredi 6 au dimanche 10 juin 2018

Adresse :

Parcours libre dans les galeries balisées du Sablon

Horaires d'ouverture :

Mercredi 6 juin : vernissage de 14h à 20h

Jeudi 7 juin de 11h à 19h

Vendredi 8 juin de 11h à 20h

Samedi 9 juin de 11h à 19h

Dimanche 10 juin de 11h à 17h

Organisation :

BRUNEAF (BRUssels Non European Art Fair)

17 impasse Saint Jacques, B-1000 Bruxelles

Renseignements : + 32 (0)2 514 02 09 - info@bruneaf.com

www.bruneaf.com

AAB (Asian Art in Brussels)

238 Boulevard Général Wahis, B-1030 Bruxelles

Renseignements : + 32 (0)2 503 58 35 - asianartinbrussels@gmail.com

www.asianartinbrussels.com

BAAF (Brussels Ancient Art Fair)

3 rue des Minimes, B-1000 Bruxelles

Renseignements : +32 (0)475 650 285 - info@baaf.be

www.baaf.be

CONTACT PRESSE :

Observatoire – Véronique Janneau

www.observatoire.fr

Aurélié Cadot : aureliecadot@observatoire.fr

Tel : + 33 (0)6 80 61 04 17